

Bibelsoftware - J.L.A. Such- und Forschungsprogramm

# J.L.A. Thenach Such- und Forschungsprogramm Version 3.4

*mit der Elberfelder Bibel und Septua Ginta parallel zum  
hebräischen Text. Grammatik der 12.500 am meisten  
vorkommenden Thenachwörter. Verbesserte Darstellung von  
ELS-Code-Suchergebnissen (drei Farben und Umrandungen)*

mit einer linearen Übersetzung (Übersetzung pro Wort) des ganzen Thenach/Thanach (des ganzen Alten Testamentes) mit vielen Bedeutungen pro Wort auf Deutsch

für Windows98/Me/2000/XP/Vista/Win7

1. [Textsuche horizontal und vertikal](#)
2. [Suchfunktionen für Zahlenwerte horizontal und vertikal](#)
3. [Berechnen von Totalen horizontal und vertikal](#)
4. [Gematria Funktion](#)
5. [ELS-Code Kreuzsuche horizontal/vertikal/diagonal](#)
6. [Textanalyse \(Buchstabe/Wort/Vers/Kapitel/Buch\)](#)
7. [Zeitleiste](#)
8. [Thenachtext anpassen/eigene Textdateien eingliedern](#)
9. [Hilfsfenster zum Textvergleich \(willkürliche Anzahl\)](#)
10. [Suchen mit Vokalen](#)
11. [Thenachtext musikalisch analysieren/abspielen/drucken](#)
12. [Weitere Funktionalität](#)
13. [Das Programm-Arbeitsfenster](#)

Programm der

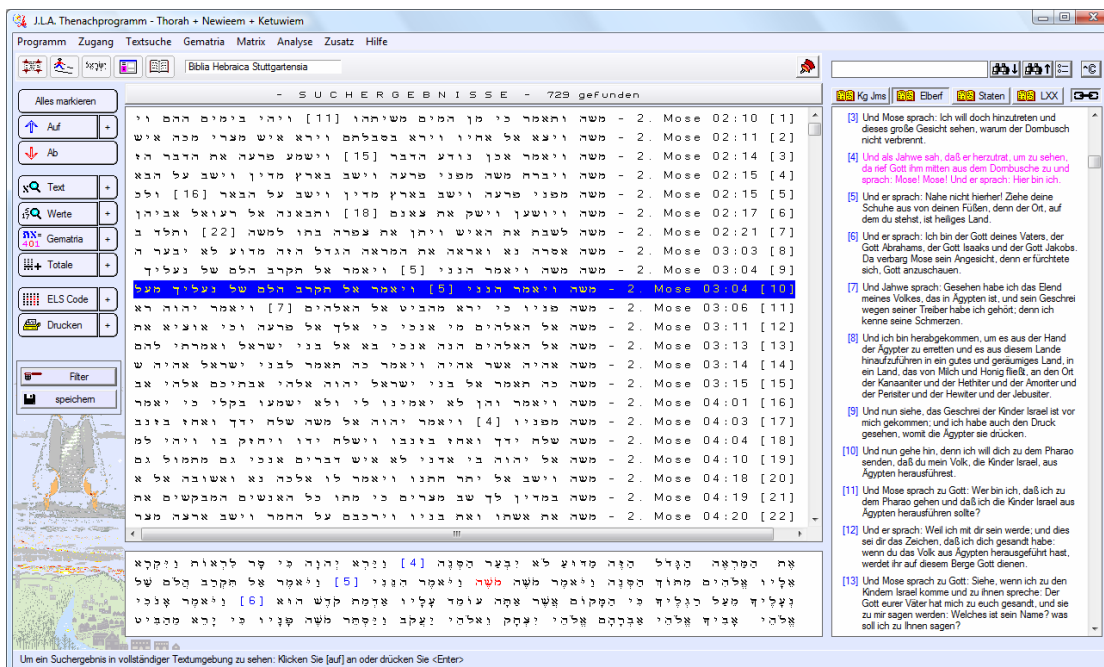
*Stiftung Jitzak Luria Akademie*

Postfach 2072, 3000 CB Rotterdam, Niederlande

Die Größe G'ttes kann sich nicht beschränken auf die Oberfläche der biblischen Geschichten. Das J.L.A. Thenach Program wurde entwickelt um die verborgenen Tiefen des Thenach zu erforschen. Jedermann der wie wir sich damit beschäftigen möchte kann dieses Programm kostenlos heruntergeladen von der Website

[www.luriaacademie.eu](http://www.luriaacademie.eu)

# Programm-Arbeitsoberfläche



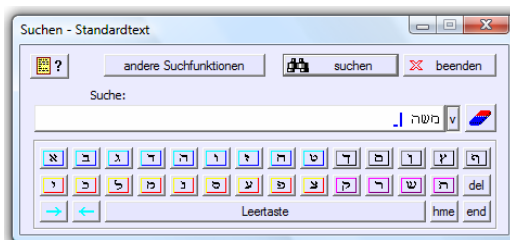
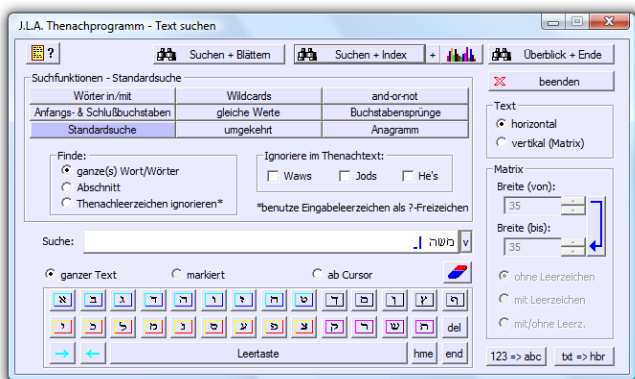
## das J.L.A. Thenach Suchprogramm – Arbeitsoberfläche

Die wichtigsten Funktionen können mit den Knöpfen links direkt gestartet werden und stehen in zwei Ausführungen zur Verfügung. Die Basisfunktionen befinden sich auf den großen Knöpfen; die erweiterten Funktionen befinden sich auf den zugehörigen kleinen [+] -Knöpfen. Man kann die Elberfelder Übersetzung in allen Programmphasen parallel zum hebräischen Text mitlaufen lassen oder sie schließen.

## 1. Textsuche

erweiterte Suche:

Standardsuche:



erweiterte Suche:

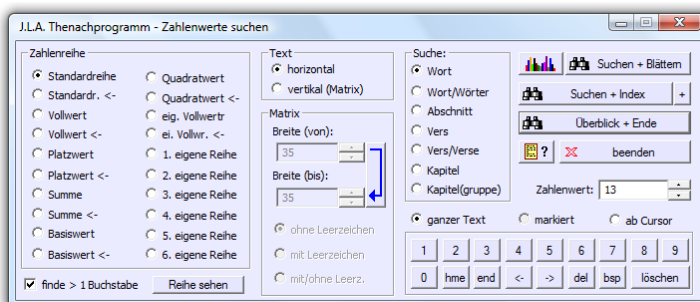
- \* Standardsuche:
  - ganze(s) Wort/Wörter, Abschnitt, Textleerzeichen ignorieren, Waw/Jod/He -unabhängig suchen

- \* Text umgekehrt: - Leserichtung umgekehrt und alphabetisch umgekehrt (theth = aleph) und beide, ganze(s) Wort/Wörter, Abschnitt, Textleerzeichen ignorieren
- \* Anagramm: - (= umgestellte Buchstaben) - ganze(s) Wort/Wörter, Abschnitt
- \* Anfangs- & Schlußbuchstaben - sucht Text, gebildet von den 1./2./3./... Buchstaben ab Anfang/Schluß von Wörtern/Versen/Kapiteln. Gemäß Eingabe oder umgekehrt
- \* gleiche Werte: - sucht Text mit dem gleichen Wert als den der Sucheingabe. Zahlenreihe für Sucheingabe und Suchergebnis getrennt einstellbar
- \* Buchstabensprünge (ELS-Code): - sucht Text in Buchstabensprüngen nach eingegebenem Abstand. Leerzeichen mitzählen oder nicht. Gemäß Eingabe oder umgekehrt
- \* Wörter in/mit: - listet alle im eingegebenen Wort enthalten Bibelwörter auf. Oder listet alle Bibelwörter, worin das eingegebene Wort vorkommt, auf. Nach eingegebener oder willkürlicher Reihenfolge der Buchstaben
- \* Wildcards - mit Asteriskus (\*) wie üblich. Mit Fragezeichen (?) wie üblich. Zu ersetzende Buchstaben auch bedingt variabel zu machen ( [], {})
- \* and/or/not/... - sucht Wörter mit oder unter Ausschluß anderer innerhalb eines einstellbaren Bereiches von 1 bis 1000 Wörtern. Wörter die vorkommen müssen (and), Wörter wovon eins vorkommen muß (or), Wörter die nicht vorkommen dürfen (not) und von-bis-Text (...)
- \* Zahlen in Textform, Deutsch => Hebräisch - wandelt Zahlen in hebräischen Text um. Findet Hebräisch mittels deutscher Suchwörter. Ergebnisse werden direkt im Suchfenster ausgefüllt

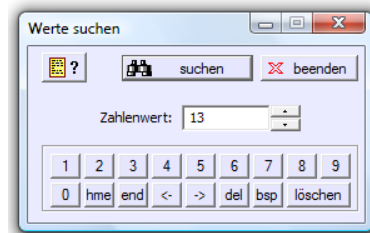
Alle Suchfunktionen sind anwendbar auf sowohl den horizontalen (Ur)text wie den vertikalen (Matrix)text mit/ohne Leerzeichen. 100.000 Suchergebnisse pro Suche. Das Suchergebnis unter dem Cursor ist in beschränkter Textumgebung unten sichtbar. Mit dem [Auf]-Knopf öffnen Sie ihn in vollständiger Textumgebung. Mit dem [Ab]-Knopf kehren Sie zurück in die Liste mit dem Cursor an gleicher Stelle. Suchergebnisse sind rot eingefärbt. Sie können in markierten Textstellen, im ganzen Text oder ab Cursor suchen. Suchergebnisse können auch direkt im Text ohne Liste durchgegangen werden. Hebräische Texteingabe mit der Maustastatur der Suchfenster oder mit der Computertastatur ohne Änderung der Landeseinstellungen Ihres Computers.

## 2. Werte suchen

erweiterte Suche:



Basisfunktion:



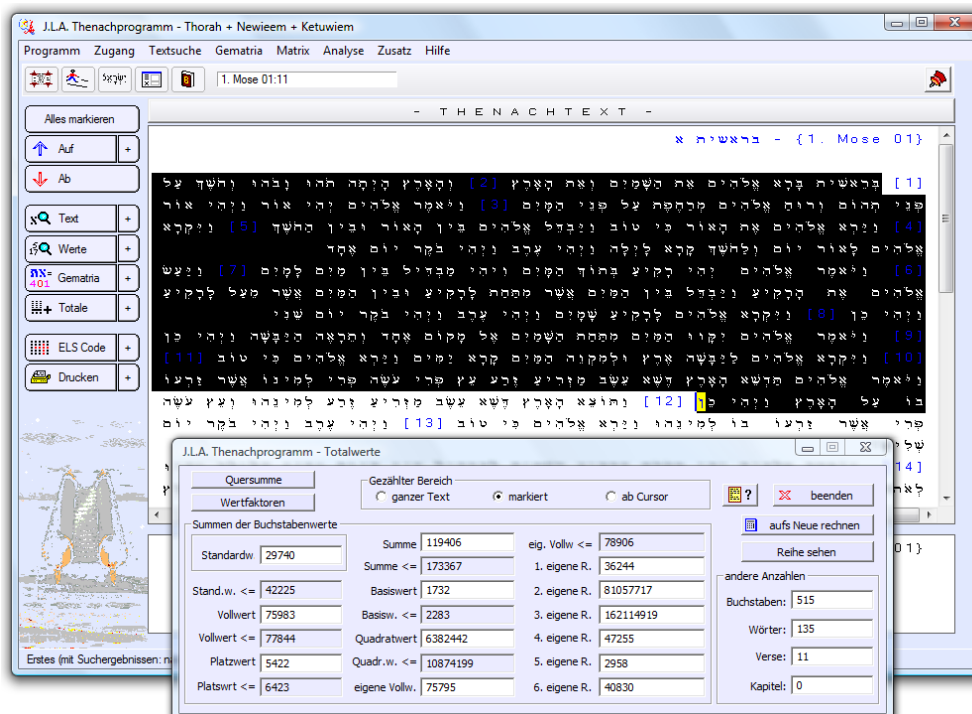
## erweiterte Suche:

- \* sucht:
  - Wort, Wörter, Abschnitt, Vers, Verse, ein oder mehrere Kapitel
- \* Zählreihen:
  - Standardreihe (1,2,...,400), Vollwert (111,...), Platzwert (1-22), Summe (1-3-6), Basiswert (1-9), Quadratwert. Alle Reihen auch umgekehrt
- \* eigene Reihen:
  - 6 eigene Reihen und eine eigene Vollwertreihe, erstellbar und abspeicherbar im Programm

Alle Suchfunktionen sind anwendbar auf sowohl den horizontalen (Ur)text wie den vertikalen (Matrix)text mit/ohne Leerzeichen. 100.000 Suchergebnisse pro Suche. Das Suchergebnis unter dem Cursor ist in beschränkter Textumgebung unten sichtbar. Mit dem [Auf]-Knopf öffnen Sie ihn in vollständiger Textumgebung. Mit dem [Ab]-Knopf kehren Sie zurück in die Liste mit dem Cursor an gleicher Stelle. Suchergebnisse sind rot eingefärbt. Sie können in markierten Textstellen, im ganzen Text oder ab Cursor suchen. Suchergebnisse können auch direkt im Text ohne Liste durchgegangen werden. Texteingabe mit der Maustastatur der Suchfenster oder mit der Computertastatur.

## 3. Totale

(einfache und erweiterte Funktion)



Während des Markierens verändern die Totalwerte im Dialogfenster mit. Von jedem Wert kann man die Quersumme ( $463 = 13 + 4$ ) und die Wertfaktoren ( $132944 = 2 \times 2 \times 2 \times 7 \times 1187$ ) ermitteln indem man den Wert anklickt und auf die Knöpfe [Quersumme], [Wertfaktoren] klickt.

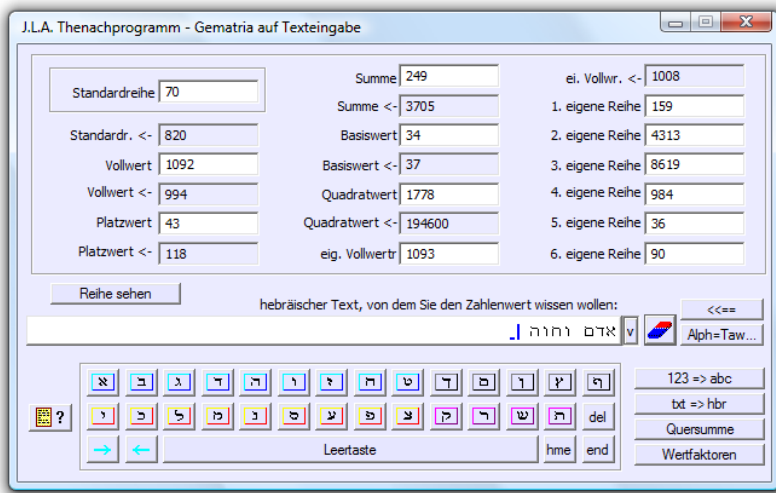
erweiterte Funktion:

- \* angezeigte Totalwerte: - Gematria (Buchstabenwert), Anzahl Buchstaben, Anzahl Wörter, Anzahl Verse, Anzahl Kapitel
- \* Zählreihen: - Standardreihe (1,2,...,400), Vollwert (111,...), Platzwert (1-22), Summe (1-3-6-10), Basiswert (1-9), Quadratwert. Alle Reihen auch umgekehrt
- \* eigene Reihen: - 6 eigene Reihen und eine eigene Vollwertreihe (erstellbar und abspeicherbar im Programm)

Die Funktion Totalwerte ist anwendbar auf sowohl den horizontalen (Ur)text wie auf den vertikalen (Matrix)-text mit/ohne Leerzeichen bei sowohl horizontaler als vertikaler Markierung. Man kann Totalwerte ermitteln vom ganzen Text, ab Cursorstelle oder von markierten Stellen. Ab Cursorstelle und bei Markierungen verändern die Totalwerte im Dialogfenster mit während man den Cursor verschiebt.

## 4. Gematria

(auf Texteingabe)



**einfache und erweiterte Funktion:**

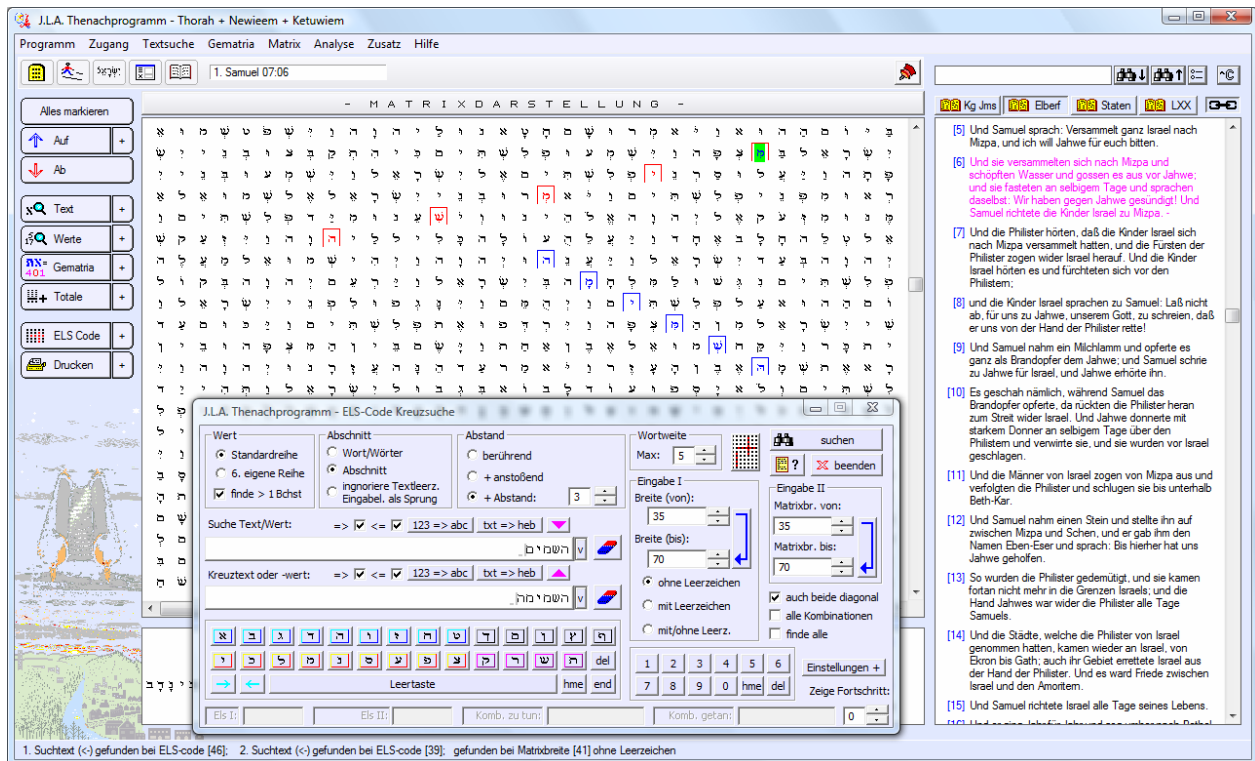
Die Totalwerte im Dialogfenster verändern während der Eingabe von Text mit. Mit den Knöpfen [Quersumme] und [Wertfaktoren] sind von jedem Wert die Quersumme (463 = 13 = 4) und die Wertfaktoren (132944 = 2x2x2x2x7x1187) direkt zu ermitteln. Man kann den Zahlenwert des eingegebenen Textes auch umgekehrt berechnen (Aleph = Taw u.s.w)

erweiterte Funktion:

- \* Zählreihen: - Standardreihe (1,2,...,400), Vollwert (111,...) , Platzwert (1-22), Summe (1-3-6-10), Basiswert (1-9), Quadratwert. Alle Reihen auch umgekehrt
- \* eigene Reihen: - 6 eigene Reihen und eine eigene Vollwertreihe (erstellbar und abspeicherbar im Programm)

Die Totalwerte verändern während der Eingabe von Text mit. Mit dem Knopf [123 → abc] kann man auch den Vollwert von Zahlen (in Ziffern eingegeben und in hebräischen Text umgewandelt) ermitteln.

## 5. ELS-Code Kreuzsuche



### erweiterte Suche:

- \* Sucht: - Text oder Werte horizontal/vertikal/diagonal mit Text oder Werten horizontal/vertikal/diagonal
- \* Abstand: - berührend (ein Buchstabe gemeinschaftlich), anstoßend, in Abstand von 1 bis 60 Stellen
- \* Textrichtungen: - rein horizontal/vertikal, willkürlich diagonal
- \* Wortweite: - (nicht rein horizontal/vertikal): 1 - 20 Stellen zwischen Buchstaben
- \* Matrix: - Ohne Leerzeichen. Mit Leerzeichen (zwischen allen Thenachwörtern in der Matrix befindet sich ein einzelnes Leerzeichen)
- \* Andere einstellungen: - Wort/Wörter, Abschnitt, Leerzeichen ignorieren

100.000 Suchergebnisse pro Suche. Das Suchergebnis unter dem Cursor ist in beschränkter Textumgebung unten sichtbar. Mit dem [Auf]-Knopf öffnen Sie ihn in vollständiger Textumgebung. Mit dem [Ab]-Knopf kehren Sie zurück in die Liste mit dem Cursor an gleicher Stelle. Suchergebnisse sind rot eingefärbt. Suchergebnisse, die über die Ränder hinausgehen, können mit der Panoramafunktion (Strg^m) ununterbrochen dargestellt werden. Texteingabe mit der Maustastatur der Suchfenster oder mit der Computertastatur (die Landeseinstellungen Ihres Computers werden vom Programm nicht verändert). Der Fortschrittsindikator (2 Stufen) kann auch während der Suche ein- und abgeschaltet werden.

## 6. Textanalyse

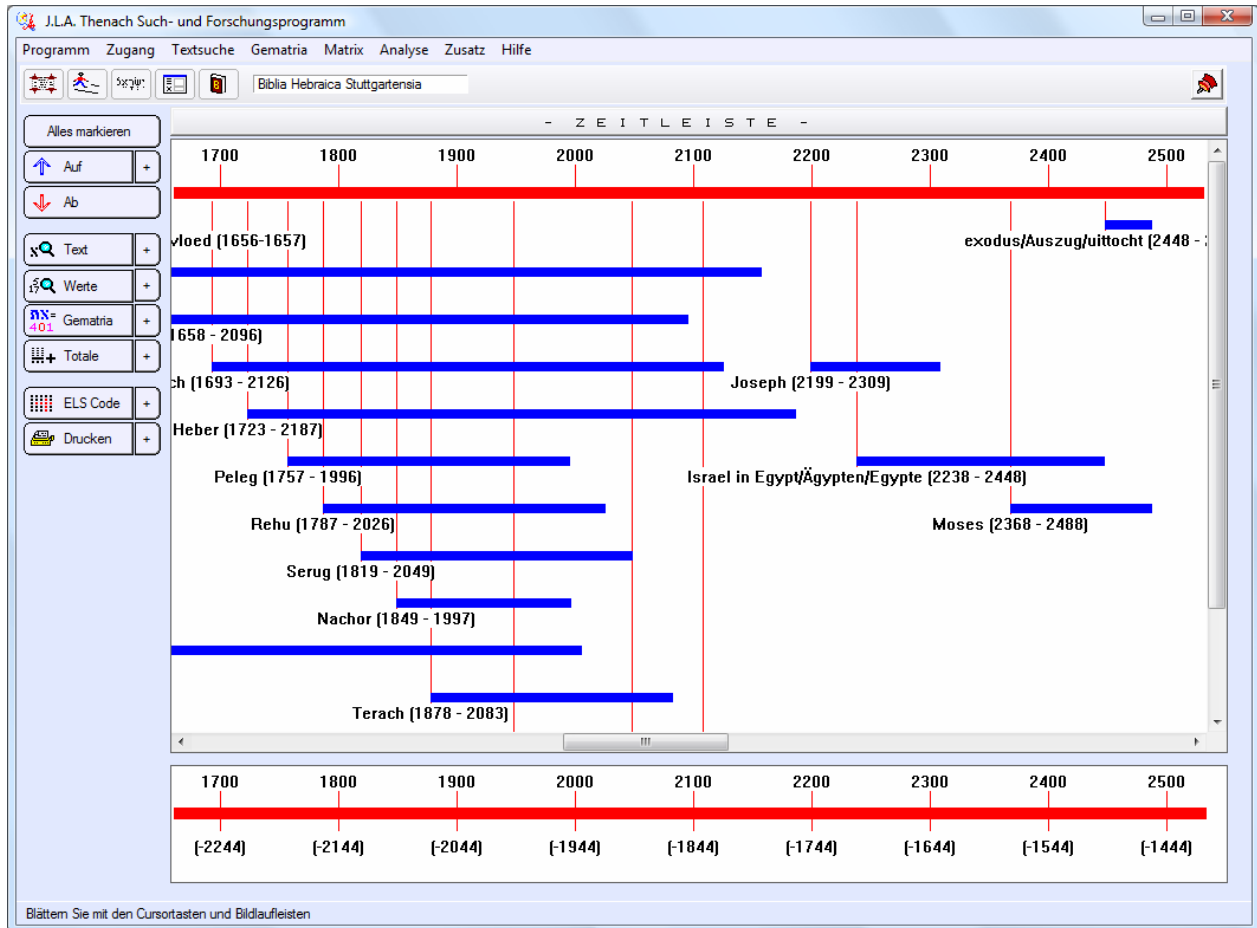
Die Funktion "Analyse" analysiert geladene Thenachteile nach unterschiedlichsten Eigenschaften und erstellt Listen:

- \* Buchstaben
  - Anzahl Buchstaben A. Anzahl Buchstaben B. U.s.w
- Wörter nach:
  - Zahlenwert - groß > klein, klein < groß, Thenach Reihenfolge, alphabetisch
  - Anzahl Buchstaben - groß > klein, klein < groß, Thenach Reihenfolge, alphabetisch
  - wie oft vorkommend - mehr > weniger, weniger < mehr, Thenach Reihenfolge, alphab.
- \* Verse nach:
  - Zahlenwert - groß > klein, klein < groß, Thenach Reihenfolge
  - Anzahl Buchstaben - groß > klein, klein < groß, Thenach Reihenfolge
  - Anzahl Wörter - groß > klein, klein < groß, Thenach Reihenfolge
- \* Kapitel nach:
  - Zahlenwert - groß > klein, klein < groß, Thenach Reihenfolge
  - Anzahl Buchstaben - groß > klein, klein < groß, Thenach Reihenfolge
  - Anzahl Wörter - groß > klein, klein < groß, Thenach Reihenfolge
  - Anzahl Verse - groß > klein, klein < groß, Thenach Reihenfolge
- \* Bücher nach:
  - Zahlenwert - groß > klein, klein < groß, Thenach Reihenfolge
  - Anzahl Buchstaben - groß > klein, klein < groß, Thenach Reihenfolge
  - Anzahl Wörter - groß > klein, klein < groß, Thenach Reihenfolge
  - Anzahl Verse - groß > klein, klein < groß, Thenach Reihenfolge
  - Anzahl Kapitel - groß > klein, klein < groß, Thenach Reihenfolge
- \* Palindrome (wie: r-e-g-e-r) - nur Wörter, auch Teile
- \* Text in alphabetischen Sprüngen (wie: a-c-e, e-c-a) - nur Wörter, auch Teile, Sprungabstand einstellbar
- \* Gleiche Textteile - alle gleichen Textpassagen des Thenach. Minimumanzahl Wörter einstellbar
- \* Entgegengesetzte Textteile - alle Textpaare des Thenach (an unterschiedlichen Stellen) die Umkehrung voneinander sind. Minimumanzahl Buchstaben einstellbar. Nur Wörter, auch Teile
- \* Wertsequenzen - 2 bis 15 Zahlenwerte absolut oder verhältnismäßig (wie 1:3:7 und 2:6:14) von im Thenach aufeinanderfolgenden Buchstaben, Wörtern, Abschnitten, Versen, Kapiteln. Alle festen Zählreihen und die eigenen (s. "Zahlenwerte") anwendbar
- \* drei ELS-Code Analysefunktionen - 1: alle Thenachwörter womit Ihre Eingabe zusammen im Thenach vorkommt; 2: Thenachtext vertikal; 3: alle Thenachwörter die sich mit dem Buchstaben oder dem Wort unter dem Cursor kreuzen
- \* Neuverteilung von Thenachtext - die Buchstaben von markierten Bibelstellen neu in Wörter einteilen - nur die fast 40.000 unterschiedlichen Thenachwörter werden benutzt. Mit deutscher Übersetzung pro Wort

Erstellte Listen erscheinen als Text im Hauptfenster und können ausgedruckt, abgespeichert und wieder geladen werden. Listen können auch aus eigenen Dateien erstellt, als Vergleichsmaterial in Hilfsfenster geladen, überarbeitet und ins Mausmenü eingegliedert werden

## 7. Zeitleiste

Die Zeitleiste stellt die wichtigsten Jahreszahlen aus der Bibel graphisch dar:

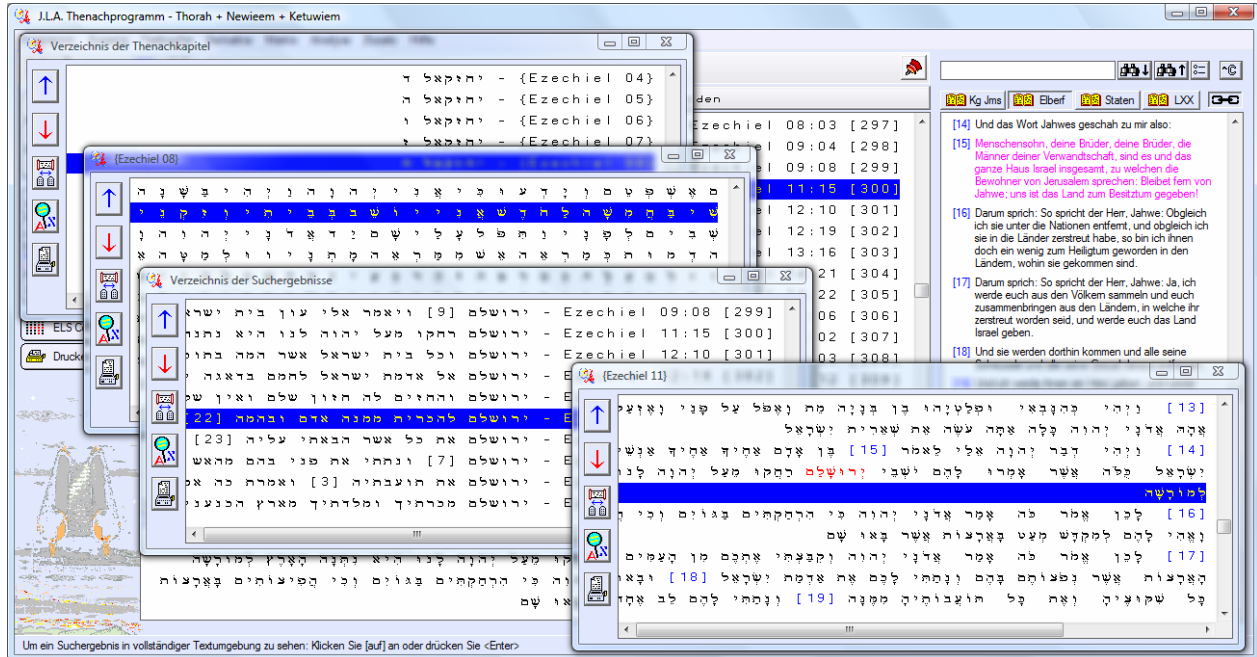


## 8. Den Thenachtext anpassen

Es existieren viele alte Handschriften des Thenach die voneinander abweichen. Obwohl die Differenzen im Allgemeinen klein sind (vor allem aus defekt oder vollständig geschriebenen Wörtern bestehen), kann bei mancher Forschung der Effekt groß sein. Bei der ELScodesuche z.B. ändert ein Buchstabe mehr oder weniger den vertikalen Text. Man kann deshalb den Thenachtext (ohne Vokale) nach eigenen Einsichten anpassen, als eigene Textdatei abspeichern und wieder laden und auf der unteren Ebene in der Liste der Thenachteile mit eingliedern zum direkten Laden. Alle Suchfunktionen, die Funktionen Totale und die Analysefunktionen sind auch auf diese Dateien anwendbar. Sogar vollständig neue Textteile können erstellt und eingegliedert werden falls sie mit Versnummern und Kapitelüberschriften versehen sind.

## 9. Hilfsfenster

Man kann eine im Prinzip unbeschränkte Anzahl von Hilfsfenstern öffnen um Texte und Suchergebnisse und Listen der Textanalyse miteinander zu vergleichen:



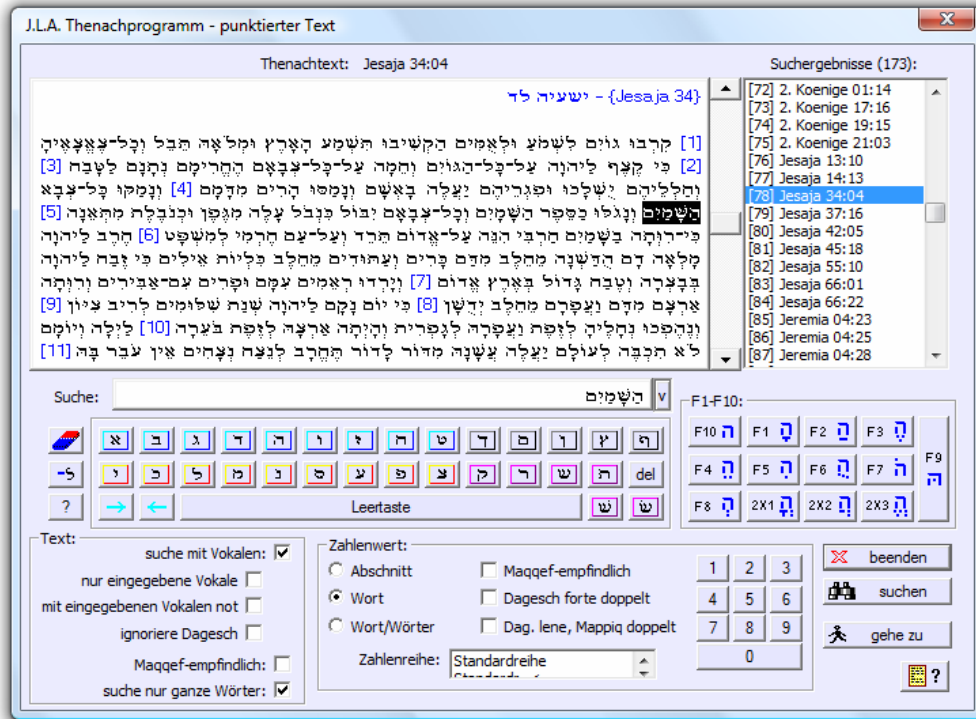
- beim Öffnen wird das geladen was sich unter dem Cursor befindet, nämlich Thenachtext oder Suchergebnisse oder Listen der Textanalyse. Falls Thenachtext geladen wurde, kann man im Index der Thenachkapitel jeweils andere Kapitel markieren/laden und zwischen horizontaler und vertikaler Darstellung schalten. Mit Suchergebnissen kann man in der Liste der Suchergebnisse ein Suchergebnis nach dem anderen laden. Jedes Hilfsfenster kann die vollständigen Ergebnisse einer anderen (horizontalen oder vertikalen) Suche enthalten.

Außerdem können zwei Programmprozesse zugleich geöffnet werden, die den Bildschirm horizontal oder vertikal verteilen. Beide Prozesse können unbeschränkt eigene Hilfsfenster öffnen.

Hilfsfenster enthalten eine eigene (einfache) Druckfunktion und eine Suchfunktion, mit der man auch Titelhebräisch (blaue Überschriften u.s.w) und westlichen Text finden kann. So z.B. kann man auch in den Listen der Suchergebnisse selber suchen, indem man sie in ein Hilfsfenster lädt und die Lupe anklickt

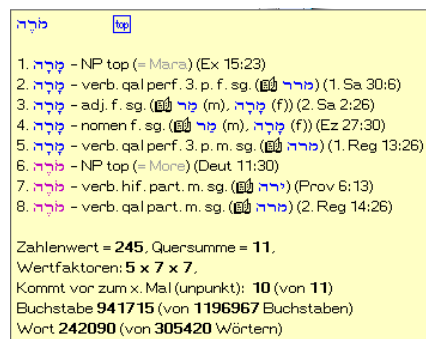
## 10. Suchen mit Vokalen

Thenachtext kann sowohl horizontal als vertikal mit den Vokalen dargestellt und ausgedruckt werden, inklusive rot eingefärbter Suchergebnisse. Außerdem enthält das Thenachprogramm ein Modul, mit dem man Text mit Vokalen suchen kann:



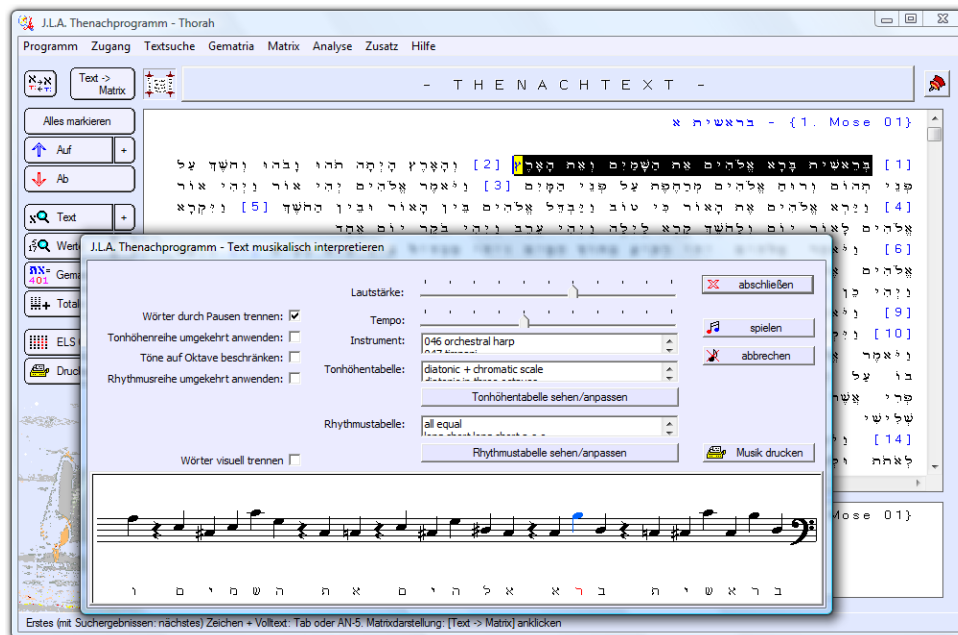
Vokale können problemlos mit den Knöpfen rechts von der Maustastatur oder mit den Tasten F1-F10 mit dem Suchtext mit eingegeben werden. Der Modul enthält auch eine Funktion um Zahlenwerte zu suchen wobei Buchstaben mit einem Dagesch doppelt gezählt werden.

Wenn im Hauptfenster der Mauscursor über einem Thenachwort ruht, erscheint ein Popupfenster worin die Punktierung des Wortes auch zu sehen ist wenn die Darstellung der Vokale abgeschaltet wurde. Von den 12.500 am meisten vorkommenden Wörtern erscheint gleichfalls die Grammatik mit im Popupfenster. (ein Hilfsfenster mit Erklärung der Abkürzungen kann man auf dem Bildschirm stehen lassen):



Wenn der Cursor sich über einer Versnummer befindet, wird der ganze Vers mit Vokalen in einem Popupfenster dargestellt.

## 11. Musikalische Textanalyse



Hebräische Buchstaben können mit Tonhöhen und Notenlängen verbunden werden. Mit dieser Funktion kann mit 7 verschiedenen (veränderbaren und abspeicherbaren) Tonhöhentabellen und 7 verschiedenen (veränderbaren und abspeicherbaren) Rhythmentabellen Thenachtext über die Computer Soundkarte zu Gehör gebracht werden. Wörter können nur visuell oder mit auch gespielten Pausen getrennt werden. Man kann wählen zwischen den 127 Instrumenten der Soundkarte und Lautstärke und Tempo einstellen. Die gespielte Note und sein Buchstabe werden eingefärbt. Tabellen sind auch umgekehrt anwendbar. Musik kann bis zu dem ganzen Thenachtext ausgedruckt werden .

## 12. Weitere Funktionalität

- \* lineare Übersetzung des ganzen Thenach (Alten Testaments) auf Deutsch - beim Verschieben des Cursors im Thenachtext laufen die Übersetzungen im unteren schmalen Fenster mit - eine Zeile pro Wort und ein Pro-Wort-Fenster. Viele Bedeutungen pro Wort
- \* Wörterbuch - lineare Übersetzung auch (pro Wort) im Wörterbuch nachschlagbar. Über deutsche Suchwörter können hebräische Thenachwörter gefunden und per Mausclick im Text-Suchfenster ausgefüllt werden
- \* Grafikfunktion - stellt Suchergebnisse der Textsuche [+] und Wertsuche[-] grafisch dar. Bietet schnellen Überblick über die Verteilung der Suchergebnisse im Text. Wiedergabe pro Buch, Kapitel, Vers, Buchstabe. Grafiken können gedruckt und in die Windows-Zwischenablage kopiert werden
- \* "Gehe zu" (Strg^G): - öffnet (im vertikalen und horizontalen Modus) eine Bibelstelle mittels Eingabe von Buch, Kapitel und Vers
- \* Strg^F: - sucht im horizontalen und vertikalen Text die nächste gleiche Stelle wie die Markierte

- \* AN5-Cursorstaste, Tabtaste: - bringt beim Blättern im horizontalen oder vertikalen Text die Öffnungsstelle wieder auf den Bildschirm. Lässt bei horizontalen oder vertikalen Suchergebnissen den Cursor zum nächsten rot eingefärbten Buchstaben springen
- \* Filtern/Ordnen (Strg^U): - entfernt doppelte Suchergebnisse, Waw-/He-/...-Suchergebnisse, markierte Suchergebnisse. Ordnet Suchergebnisse alphabetisch, nach Wert oder nach Thenach-Reihenfolge
- \* ^C-Kopierfunktion: - kopiert Thenachtext, Suchergebnisse, Listen, Matrixauszüge formatiert (Strg^C) oder unformatiert (Strg^Umsch^C) in die Zwischenablage zum Einfügen in Textverarbeitern wie Word, Wordpad, Wort Perfekt
- \* Steintafel-Matrixdarstellung: - stellt Thenachtext auch ohne zu suchen mit Rändern links-rechts und oben-unten vertikal dar bei einstellbarer Matrixbreite und mit oder ohne Leerzeichen
- \* Panorama-Matrixdarstellung: - stellt vertikalen Thenachtext in sowohl horizontalen wie vertikalen Endlosschleifen ohne Ränder dar
- \* Schmales Orientierungsfenster links oben: - zeigt beim Blättern im horizontalen und vertikalen Modus die genaue Stelle des Cursors im Thenachtext (z.B. 2. Samuel 13 V. 5)
- \* Speichern/Laden von Suchergebnissen: - speichert und lädt Suchergebnisse *mit Textumgebung* (sinnvoll nach zeitaufwendigen Suchvorgängen). Nach dem Laden ist alles so wie es nach dem Suchvorgang war
- \* Drei Sprachen: - Deutsch, Englisch und Holländisch, einstellbar ohne Setup
- \* Geschwindigkeit: - Programmierung in C (hohe Geschwindigkeit) und zeitkritische Routinen in Maschinensprache (asm - Höchstgeschwindigkeit)
- \* die Funktion "Hilfe | Programmkopie erstellen" der Menüleiste: - kopiert eine installierbare Programmversion auf Memory Stick oder CD-RW zum bequemen Verbreiten unter z.B. den Teilnehmern eine Bibelgruppe
- \* Handbücher: - Handbücher auf Englisch, Deutsch, Holländisch (F1)
- \* Thenachtext ("altes Testament"): - der vollständige masoretische Text mit Vokalen in Standardversion, BHS (Biblia Hebraica Stuttgartensia) 1997, Westminster Leningrad Codex 2005 und Aleppo Codex nach der Jerusalemer Keter. Kapiteltitle auf Hebräisch und Deutsch, blau eingefärbt. Versnummern mit westlichen oder hebräischen Ziffern zwischen Haken, blau eingefärbt
- \* Drucken: - Thenachtext (vollständig, Markierungen, Seiten)  
Matrixtext (vollständig, Seiten, horizontale Mark., Rechteckmark)  
Panoramatext (Rechteckmarkierung)  
Zeitleiste (vollständig)  
Musik (Markierungen bis zum vollständigen Thenachtext)  
Listen der Textanalyse (vollständig, Markierungen, Seiten)  
Listen mit Suchergebnissen (vollständig, Markierungen, Seiten)
- \* Suche: - Suchfenster müssen beim Studieren von Suchergebnissen nicht

geschlossen werden, können auch minimalisiert werden. Suchergebnisse werden aufgelistet mit hebräischem Textanfang und Angabe der Textstelle auf Deutsch (z.B. 2. Samuel 13 Vs 5)

- \* Cursorstelle
  - die Position im Thenachtext wird beim Schalten zwischen horizontaler und vertikaler Textdarstellung beibehalten. Vertikale Suchergebnisse können so effektiv im horizontalen Thenachtext studiert werden und umgekehrt
- \* Text mit Vokalen
  - Mit dem "Israel"-Knopf links oben im Hauptfenster kann die Darstellung der Vokale ein- und abgeschaltet werden
- \* Popupfenster
  - wenn der Mauscursor über einem Thenachwort ruht, erscheint ein Fenster mit darin der Angabe u.a. des Zahlenwertes, der Quersumme und Wertfaktoren des Wortes. Zu den 12.500 am meisten vorkommenden Wörtern wird auch die Grammatik nach allen in der B.H.S. vorkommenden Vokalisierungen gegeben (gemäß der Biblia Hebraica Stuttgartensia 1997). Zum jeden einzelnen Thenachwort können auch eigene Popups erstellt werden in westlichem und hebräischem Text mit Vokalen, in 4 Farben, kursiv, fett, unterstrichen, auf Griechisch in kleinen Buchstaben
- \* zwei Programmprozesse:
  - man kann zwei Programprozesse zugleich laufen lassen, die den Bildschirm horizontal oder vertikal verteilen
- \* Suchgebiet
  - man kann die Suche anwenden/beschränken auf den ganzen Thenach, auf die Thenachteile Thora-Ketuim-Newim oder auf einzelne Bibelbücher (getrennt ladbar und Bücher wie Samuel I & II auch paarweise ladbar). Die ELS-Codesuche ist also auch anwendbar auf einzelne Bibelbücher ohne überlappende Suchergebnisse
- \* Listen im Mausmenü
  - die vielen erstellbaren Listen der Analyserubrik können überarbeitet werden - kopieren/schneiden/einfügen/löschen von Zeilenmarkierungen und Zeilen mit einem Zeilen-Textverarbeiter anpassen. Überarbeitete Listen können neu abgespeichert werden. Zum schnellen Laden im Hauptfenster oder in Hilfsfenstern können alle Listen im Menü auf der rechten Maustaste in zwei Schichten unter eigenen Titeln mit aufgenommen werden
- \* Vokalsuche
  - der Modul für den punktierten Text sucht auch gemäß Punktierungen. Ganze Wörter, Abschnitte. Vokalsuche nach vollständiger Eingabe, nach nur eingegebenen Punktierungen (Buchstaben ohne Vokale werden mit allen allen Punktierungen gefunden), nach allen möglichen Punktierungen außer den eingegebenen (NOT-Funktion) und diese Sucheinstellungen kombiniert mit der Möglichkeit um die Dagesh zu ignorieren. Fragezeichen als Freizeichen anwendbar. Auch Maqqef-empfindliche Suche für Text und Zahlenwerte. Sucht ferner Zahlenwerte mit der Möglichkeit um Buchstaben mit einem Dagesch doppelt zählen zu lassen
- \* schneller Start
  - ein (bleibend abschaltbares und wieder einschaltbares) Hilfsfenster erscheint beim Programmstart das dem Anfänger schnellen Überblick bietet wie die Schichten des Programmes aufgebaut sind und wie sofort das Programm zu benutzen

